



發行單位：學務處軍訓室

校安中心專線電話：037-381119/傳真電話：037-353843

交通安全資訊

一、本校周邊113年03月交通事故標示圖



03 月本校交通事故 2 件，造成 2 人輕傷（1 件出外旅遊於三義西湖渡假村自摔）。

二、地震前之準備事項為何？

平時家中規劃好避難路線，並且避免在避難路線上堆放雜物，家人彼此間可約定好住家附近的避難地點，一旦災情嚴重，失去聯絡，可至約定的避難地點。平常前往電影院、旅館、KTV 等公眾場合之建物時，習慣了解避難路線，遇上地震或火災時，才能安全逃生。

地震為不可避免的天災，為使人員的傷亡及財物的損失減至最少，平時必須有充分的準備：

- (1) 準備乾電池、收音機、手電筒、滅火器及急救藥箱，並告知家人儲放的地方及使用方法。
- (2) 知道瓦斯、自來水及電源安全閥如何開、關。
- (3) 綁牢家中高懸的物品，鎖緊櫥櫃門門。
- (4) 重物不要置於高架上，拴牢笨重家具。
- (5) 知道地震時家中最安全的地方。
- (6) 教師（尤其中、小學校）應經常於課堂宣導防震常識，教導學生避難事宜；學校應定期舉行防震演習。
- (7) 教室的照明燈具、實驗室的櫥櫃及圖書館的書架應加以固定。
- (8) 辦公室及公共場所應經常檢驗防火和消防設備。
- (9) 機關、團體應規劃有關緊急計畫，並預先分配、告知緊急情況時各人的任務以及應採取的行動。



三、地震發生時應注意哪些事項？

- (1) 在室內者應立即熄滅火源，關閉電源以防火災，然後奔逃至室外空曠地方，但應防外物倒塌（如招牌、屋瓦、廣告燈等）而被擊傷。
- (2) 如一時無法逃至室外，應選一堅固、高度較矮而重心穩定之家具下（旁）躲避，並遵照趴下(drop)、掩護(cover)、穩住(hold on)的原則，以免被室內落物擊傷。
- (3) 不可躲在牆邊、河、海堤或山崖附近。
- (4) 沿海居民應疏遷至高地以防海嘯。
- (5) 水庫下游地區居民，應防水庫崩塌所引起之山洪。
- (6) 高樓之居民逃離時，切忌爭先恐後，否則易生跌倒而被踏斃，並使出口擁塞。



四、地震後應注意哪些事項？

強烈地震發生後，應注意下列事項：

- (1) 確認房屋是否有受損，大樓是否有異常傾斜沉陷現象，門窗是否被擠壓變形，柱子是否有嚴重裂縫或是混凝土被壓碎剝落、鋼筋外露等現象。
- (2) 確認家人和家裡一切平安之後，還要確認附近鄰居是否安全，有沒有人需要援助。
- (3) 確認瓦斯爐、暖爐等器具是否關掉。斷水前，盡量用水桶、水壺和鍋子多儲存一些水。存在浴缸裡的水，可以用來沖馬桶。
- (4) 保持冷靜，確認自己有沒有受傷，再想辦法讓外面的人知道自已的位置與情況。
- (5) 應發揚守望相助精神，互相救助，並速向警方請求救助。
- (6) 地震發生後，勿輕信謠言，並防餘震。



五、地震防護三階段要領：

地震前

➤ 居家

- 家中應準備救急箱及滅火器，並告知家人所儲放的地方，了解使用方法。
- 知道瓦斯、自來水及電源安全閥如何開關。
- 家中高懸的物品應綁牢，櫥櫃門門宜鎖緊。
- 重物不要置於高架上，栓牢笨重家具。
- 事先找好家中安全避難處。
- 救急箱及滅火器圖 瓦斯鎖緊示意圖 電源安全閥開關圖

➤ 學校

- 教師（尤其是中、小學校）應經常在課堂宣導防震常識並教導學生避難事宜，舉行防震演習。
- 教室的照明燈具、實驗室的櫥櫃及圖書館的書架應加以固定。
- 避難通道標示圖 照明燈具、實驗室的櫥櫃及圖書館的書架圖

➤ 辦公室及公共場所

- 經常檢驗防火和消防設備。
- 規劃有關緊急計畫，並分別告知緊急情況時各人的任務以及應採取的行動。
- 緊急計畫避難圖

地震時

➤ 室內

- 保持鎮定，以「趴下、掩護、穩住」為核心觀念，隨手抓個墊子等保護頭部，儘速躲在堅固家具、桌子下。
- 切勿靠近窗戶，以防玻璃震破。
- 切記！不要慌張地往室外跑。



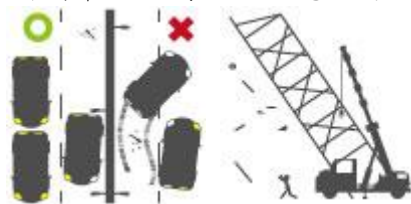
◇ 勿慌張地往室外跑警示圖 玻璃震破示意圖 躲在堅固家具、桌子下示意圖

➤ 室外

- 站立於空曠處或騎樓下，不要慌張地往室內衝。
- 注意頭頂上方可能有如招牌、盆景等掉落。
- 遠離興建中的建築物、電線桿、圍牆、未經固定的販賣機等。
- 若在陸橋上或地下道，應鎮靜迅速地離開。
- 若在郊外，遠離崖邊、河邊、海邊，找空曠的地方避難。

➤ 開車時

1. 勿緊急剎車，緊握方向盤，並注意前後車距逐漸減速，將車輛停靠路邊。
2. 關閉引擎，在地震搖晃未結束前，不要出車外，並且開收音機掌握地震消息及災情。
3. 重新開車上路時，應注意路旁懸吊物、看板、招牌，避免餘震所招致災害。



◇ 地震時行駛車輛正確及錯誤應變示意圖 注意頭頂上方可能有如招牌、盆景等掉落圖示

➤ 學校

- 避於桌下，背向窗戶，並用書包保護頭部。
- 切忌慌亂衝出教室，並避免慌張地上下樓梯。
- 如在操場，遠離建築物。

- 如在行駛中之校車，留在座上勿動直至車輛停妥。
- 辦公室及公共場所
- 注意天花板上的物品（如燈具）掉落下來。

➤ 辦公室及公共場所

- 辦公室躲在辦公桌或堅固的家具下或靠支柱站立，遠離窗戶。
- 公共場所中，應小心選擇出口，避免人群推擠。
- 切忌急著衝出，請勿使用電梯。



◇ 辦公室躲在辦公桌或堅固的家具下或靠支柱站立圖示 地震時請勿使用電梯。

地震後

- 察看周圍的人是否受傷，如有必要，予以急救。
- 檢查家中水、電、瓦斯管線有無損害，如發現瓦斯管有損，輕輕將門、窗打開，立即離開並向有關權責單位報告。
- 打開收音機，收聽緊急情況指示及災情報導。
- 檢查房屋結構受損情況，儘速離開受損建築物，疏散時請使用樓梯。
- 儘可能穿著皮鞋、皮靴，以防震碎的玻璃及碎物弄傷。
- 保持救災道路暢通，徒步避難。
- 聽從緊急計畫人員的指示疏散。
- 遠離海灘、港口以防海嘯之侵襲。
- 地震災區，除非特准，請勿進入，並應嚴防歹徒趁機掠奪。
- 注意餘震之發生。



◇ 察看周圍的人是否受傷，如有必要，予以急救示意圖 打開收音機，收聽緊急情況指示及災情報導圖示 嚴防歹徒趁機掠奪
大地震所帶來的災難雖無法避免，但我們如能事前有計畫，臨事時能處理得當，應可將災害減至最低程度。

防震守則

保持鎮靜勿慌張／切斷電源關瓦斯

身在高樓勿近窗／堅固家具好避處

檢查住所保性命／危樓勿近先離開

公共場所要注意／爭先恐後最危險

震後電梯勿搭乘／上下樓梯要小心

聽從老師避桌下／順序離室到空地

室外行走避來車／慎防墜物和電線

行車勿慌減車速／注意四方靠邊停

收聽廣播防餘震／自助救人勿圍觀

防震演習要確實／時時防震最安全

資料來源：中央氣象署(<https://scweb.cwa.gov.tw/zh-tw/page/intro/11/>)

六、【賃居詐騙新聞】先匯款優先看房 嘉義女大生遇「租屋詐騙」3萬6飛了。

網路上的各種資訊都要小心查證，越吸睛的都有可能隱藏陷阱，嘉義市警方發現有種「租屋貼文詐騙」手法在臉書上橫行，有不少大學生因涉世不深遭詐騙，今年以來市警二分局轄區就有 10 件類似詐騙，提醒有租屋需求的民眾要謹慎小心。

市警二分局近期受理 1 名王姓女大生報案，她在去年 9 月剛成為大學新鮮人，住學校宿舍半年後想自己在外頭找一間舒服的小套房，便上在地臉書「租屋網社團」搜尋物件，好不容易找到一間裝潢精美的房屋，地點生活機能方便、附家電家具，月租金 8000 元，便加入貼文中房東留下的 LINE ID 聯繫。房東說自己住在台北，聲稱在她之前已有 4 名租客要預約看屋，如果女大生想優先看屋要先匯訂金 1 萬 6000 元，看屋後若有簽約成功，這筆錢就直接轉為押金，看屋不滿意也會全額退還。

為了把握千載難逢的機會，便馬上配合匯款，女大生匯款後，房東再乘勝追擊，稱季付和半年付都有優惠，甚至傳送房東身分證照片取信，女大生又再次匯款 2 萬元，房東確認收款後就用 LINE 傳送租賃合約讓她簽名後回傳，一切都看起來符合程序。

直到要約定看屋的時間，女大生在租屋地點等候許久房東仍遲遲未現身，撥打 LINE 通話都無人接聽，再上網查詢，一模一樣的房屋照片，竟然出現在其他縣市的租屋貼文中，才驚覺遭詐騙。

嘉義市警方提醒，詐騙集團會以精美裝潢、租金低廉的貼文吸引被害人上鉤，並且以先付訂金即可取得先機等話術誘使被害人先匯款。要預防「租屋貼文詐騙」，留意是否要求先付高額租屋訂金、租屋貼文只留 LINE 聯繫方式、要求提供身分相關證件等，可查詢其他縣市的租屋社團中搜尋是否有相同的房屋照片也要出租，或實際與房東現地查看屋況後再簽約付款才不會被騙，如有疑問可撥打 165、110 詢問。

詳細內容，請點閱網址觀看（網址：

https://udn.com/news/story/7320/7861333?from=udn-catebreaknews_ch2）

資料來源：教育部賃居服務資訊網 (<https://csrc.nfu.edu.tw/content/001/108>)

七、300 億元中央擴大租金補貼懶人包。

**300億元中央擴大
租金補貼專案**

申請時間 112/7/3(一)~113/12/31(二)
申請方式 24小時線上申請
諮詢專線 (02)7729-8003

租屋族照過來

你租我補 生活毋免驚!

諮詢時間 週一至週五 08:00-18:00 **內政部** **內政部營建署** **廣告**

租金補貼7大亮點 報你知!

- 🏠 隨到隨辦更方便
- 🏠 滿18歲莘莘學子可申請
- 🏠 家庭成員納受監護人 照顧更到位!
- 🏠 舊戶帶入免申請 舊!安心
- 🏠 租約缺房東證號可申請 更權宜!
- 🏠 無稅籍無登記房屋可認定
- 🏠 補貼溯至申請日更到位



少年吔，安啦 毋免驚!

18 - 39 歲 以下 單身

租金補貼加碼
1.2倍



例 台北市 租屋族月均所得 **\$57,039以下**
補貼金額\$3,000 ➡ **\$3,600/月**

若同時具有低收入戶或中低收入戶身分,加碼倍數從優計算:
補貼金額\$5,000x1.4=\$7,000/月 例:台北市

作伙打拼好起家 毋免驚!

新 婚 家 庭

育有未成年子女(含胎兒)

申請日前2年內結婚

租金補貼加碼**1.3倍**

例:台北市

補貼金額\$5,000x1.3倍
=\$6,500

生越多補貼越多

1人x**1.4倍**

2人x**1.6倍**

3人x**1.8倍**

每位小孩增加**0.2倍**
依此類推

例:台北市

原領\$5,000

1人x1.4倍=\$7,000

2人x1.6倍=\$8,000

3人x1.8倍=\$9,000



攜手扶持向前行 毋免驚!



經 濟 弱 勢

低 收 入 戶
中 低 收 入 戶

加碼**1.4倍**

例:台北市

原領\$8,000x1.4
=\$11,200/月

社 會 弱 勢

65歲以上長者、身心障礙者、原住民、
災民、遊民、特殊境遇家庭、
受家暴或性侵害受害者及其子女、
感染人類免疫缺乏病毒者、
或罹患先天免疫缺乏症候群者、
因懷孕或生育而遭遇困境之未成年人、
於安置教養機構或寄養家庭
結束安置無法返家(未滿25歲)

加碼**1.2倍**

例:台北市

原領\$5,000x1.2
=\$6,000/月

諮詢專線 (02)7729-8003 週一至週五 08:00-18:00



資料來源：教育部賃居服務資訊網 (<https://csrc.nfu.edu.tw/content/001/106>)

八、堅定的自信是抗拒毒品誘惑的最好態度，面對毒害，請堅持拒絕。



資料來源：學生事務及特殊教育司 (https://enc.moe.edu.tw/Home/Drugs_Info)

九、反詐騙宣導。

接到來電聲稱自己是親友，說缺錢急用、要求匯款💸？！務必記得1聽2掛3查證👂！

(light bulb)先用原本的聯絡方式確認是不是本人，🙅千萬不要急著匯款喔！

(light bulb)現在還有AI深偽技術🗿，可以換臉變聲成親朋好友讓你信以為真！

那要怎麼分辨(james panicking)？

1□請對方「轉轉頭(shaking head)」、「手在臉前揮動(covering mouth)」或「換姿勢(stretching)」，看看畫面中的臉部輪廓是否有模糊或手部穿越的破綻。

2□請對方說出事先約定的「通關密語」或是彼此才知道的「小祕密或生活細節」。

(light bulb)談到「錢」，請存疑🤖，多方查證或(telephone)撥打 165 反詐騙諮詢專線詢問～

網路安全123



慎防假公共WiFi 盜走個資



1

手機安裝防毒軟體

可防止假冒的Wi-Fi軟體

2

使用公共WiFi時勿登入含個資網站、APP

例金融網站、購物平臺，降低個資或信用卡盜刷風險

3

使用完Wi-Fi網路務必登出

防止駭客大量入侵用戶資訊的機會





佳里警好讚

投資群組邀約 小心遭詐血本無歸

保證獲利

穩賺不賠

老師代操

下載軟體

反詐宣導

假檢警詐騙

關鍵字小卡

宜蘭縣政府警察局蘇澳分局關心您



健保卡欠繳



檢察官、警察加LINE



電信費欠繳



證件遭盜用



違反洗錢防制法



卡片被盜刷



偵查不公開



傳票以傳真送達



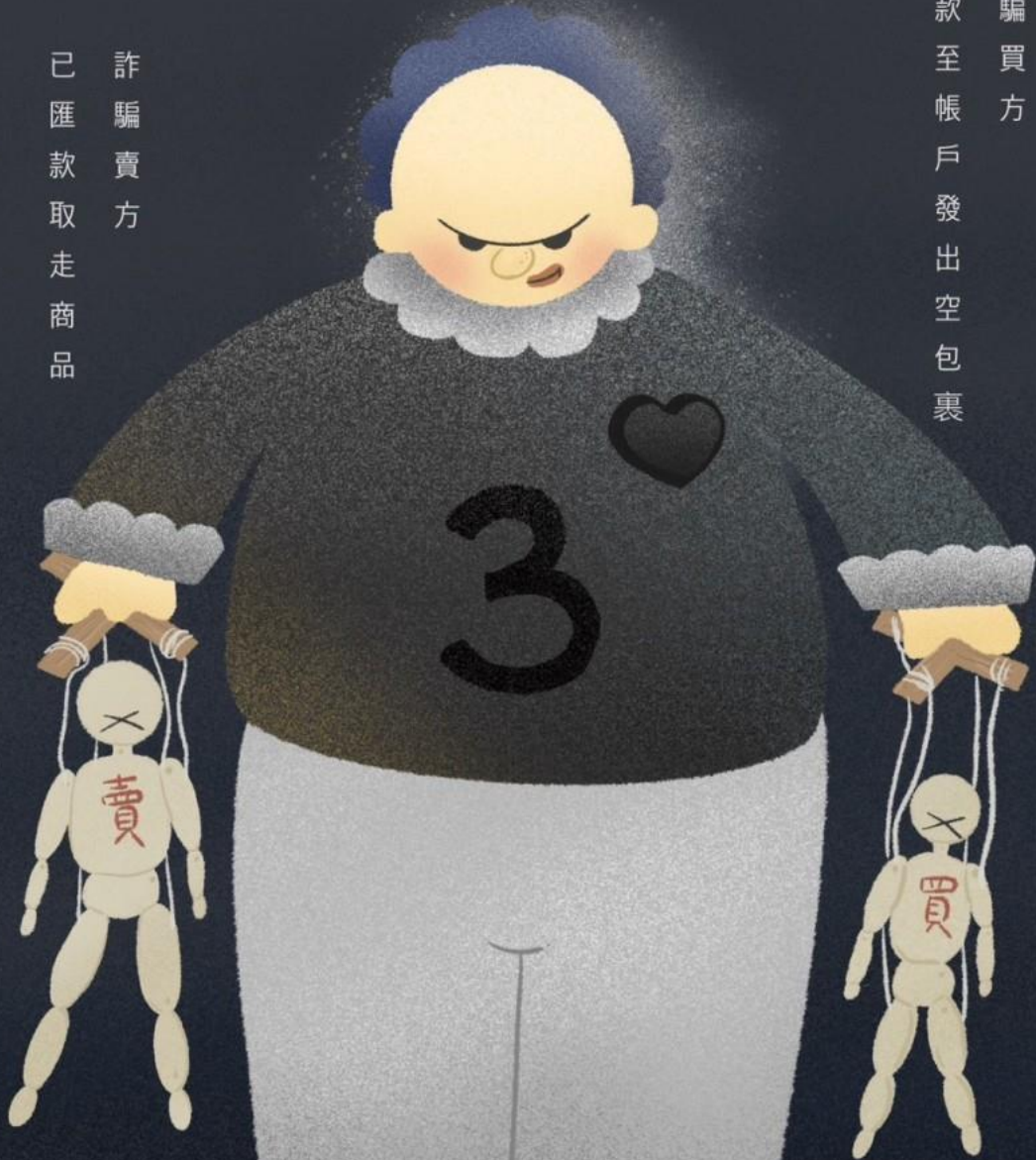
監管帳戶

第三方詐騙

詐騙買方

匯款至帳戶發出空包裹

詐騙賣方
已匯款取走商品



竹南分局關心您

專業受理網路詐騙案件
一對一維權服務

- ✓外匯投資
- ✓網路刷單
- ✓資金墊付
- ✓網路詐騙
- ✓在線貸款
- ✓兼職被騙



0000+

凱瑞國際律師事務所-李律師

維護法律權益我們義不容辭！

[追蹤](#)

粉絲專頁 · 律師與律師事務所

台北市信義區松山北路101大樓45樓
G室, Taipei 101

02 3513 7999

kerrylin525@gmail.com

被騙一次……
千萬不要再被騙第二次



Cage Nicholas

黑客聯盟高級網絡工程師，打擊詐騙網站，
破解APP追回被騙資金，如果你被騙了，只
需提供對方網站即可，只拿成果說話，歡迎
諮詢

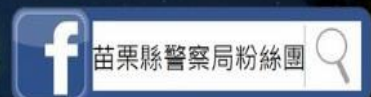
[加好友](#) [發送訊息](#) [...](#)

*** 查看Cage的「關於」資料

朋友

貼文

被害金額償還，應尋求正規的法律訴訟程序



猜猜我是誰？



請注意！
網路上陌生
訊息請再次
確認真實性

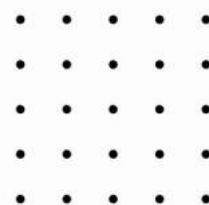
阿明!!!

哩系阿明嗎？



#165.110是您最好朋友

騙很大



可怕的連結

收到含有連結的訊息，請不要點擊或直接填寫連結表單，將可能造成個人資料外洩或信用卡遭盜刷。請重新透過該公司或單位的官方電話詢問，或撥打165諮詢

01

CALM DOWN

保持冷靜

02

CHECK

確實查證

03

CALL 165

撥打165



Canva



資料來源：[刑事警察局\(https://youtu.be/sOlvpnDRSIM\)](https://youtu.be/sOlvpnDRSIM)

常用緊急電話說明

本校校安中心24小時值勤緊急電話專線037-381119

- 一、校安中心緊急專線，是專供本校教職員生通報交通事故及校園災害意外事件等，需立即提供協處的通報專線。
- 二、校安中心緊急專線，提供 24 小時服務。
- 三、不提供一般行政業務洽詢服務。

■ 其他常用緊急電話

■ 緊急報案專線	119	■ 大千醫院（急診室）	037-357125
警政署報案專線	110		分機61021
■ 緊急救難專線	112	■ 苗栗醫院（急診室）	037-261920
反詐騙專線	165		分機1104
■ 南苗派出所	037-320367	■ 弘大醫院（急診室）	037-361188
			分機129
■ 文山派出所	037-337127	■ 協和醫院（急診室）	037-352631
			分機1119